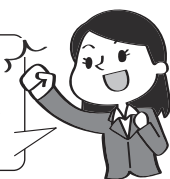




4名様に  
プレゼント

●美術博物館での「菊慈童」の展示は  
9月9日(土)からを予定。

広報いいだに掲載して  
ほしい内容を大募集中です！  
ぜひご意見ください。



## 今月のプレゼント



### 菱田春草「菊慈童」トートバッグ

募集締切 **8月28日(月)** (必着)

次の事項を必ず記入し、はがきまたはメールで  
ご応募ください。

- ①郵便番号・住所 ②氏名 ③年齢 ④電話番号
- ⑤広報いいだに掲載してほしい内容

【あて先】

〒395-8501 大久保町2534

飯田市広報ブランド推進課

「広報いいだプレゼント係」宛

✉skouhou@city.iida.nagano.jp

※抽選結果はプレゼントの発送をもって代えさせていただきます。



### リニア駅ができるまち飯田

## リニア時代を見据えた都市サービスへ デジタル技術の実装に向けた連携協定を締結！

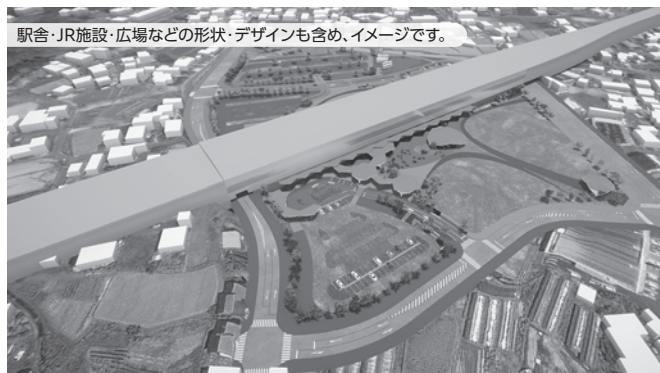
●問い合わせ／リニア推進課 内線3322

デジタル技術を活用して、地域の賑わい創出、安全・安心な移動の確保など、リニア中央新幹線駅の整備効果を広くまちづくり・地域振興に生かすことを目的に、(株)オリエンタルコンサルタンツ、アイサンテクノロジー(株)、インテリジェンスデザイン(株)と、連携協定を締結しました。

今後、飯田市の3Dデータ連携基盤(立体的な地図など)を作成し、自動運転車の導入に向けた検討を行います。また、立体的な映像などをお示ししながら皆さまにご説明するなど、リニア駅周辺のまちづくりの検討にも活用していきます。



▲連携協定調印式(7月14日)



駅舎・JR施設・広場などの形状・デザインも含め、イメージです。

▲3Dデータによるリニア駅周辺のイメージ

※リニア関連の詳細は市ウェブサイトをご覧ください。

市HP

動画「リニア駅ができるまち飯田～工事の進捗状況～」を  
YouTubeで配信中！



## 8月5日(土) 路線バスの運行



## 運行変更

「飯田まつり飯田りんごん」の交通規制に伴い、路線バスの経路を変更し運行します。このため、一部のバス停が休止、または臨時のバス停を設置します。ご注意ください。

臨時のバス停には標識が設置されます。詳細は信南交通(株) ☎0265(24)0005 にお問い合わせください。

## 「飯田まつり飯田りんごん」における路線別迂回経路および休止・臨時停留所一覧表

路線名	発時刻	変更経路	休止停留所	臨時停留所
市民バス 循環線左回り (鼎先回り) 【平日ダイヤ】	飯田病院前発 8:58便	通常運行	なし	
	飯田病院前発 9:58便から 飯田病院前発 19:58便まで	飯田病院前→飯田駅前→通り町→ 市役所前→市立病院→江戸町→ 中電前→飯田駅前→飯田病院前	中央通り3丁目、中央通り1丁目、 県合同庁舎前、知久町1丁目、 伝馬町1丁目	通り町:通り町2・3丁目 交差点 吾妻町:中部電力前
市民バス 循環線右回り (江戸町先回り) 【平日ダイヤ】	飯田病院前発 7:23便、8:28便	通常運行	なし	
	飯田病院前発 9:28便 飯田病院前発 10:28便から 飯田病院前発 17:38便まで	市立病院→市役所前→通り町→ 飯田駅前 飯田病院前→飯田駅前→中電前→ 江戸町→市立病院→市役所前→ 通り町→飯田駅前→飯田病院前	動物園前、県合同庁舎前、 中央通り1丁目、中央通り3丁目 中央通り3丁目、中央通り1丁目、 伝馬町1丁目、動物園前、 県合同庁舎前	通り町:いちよし証券前 吾妻町:中部電力前 通り町:いちよし証券前
市民バス大休線 【土曜日ダイヤ】	全便	通常運行	なし	
市立病院経由 駒場線 【土曜日ダイヤ】	曾山入口発 7:40便	通常運行	なし	
	曾山入口発 9:20便	東中央通り→主税町→通り町→ 飯田駅前	中央通り3丁目、中央広場	主税町:古島内科胃腸科 医院前 通り町:いちよし証券前
	飯田駅前発 13:20便、16:45便	飯田駅前→通り町→主税町→ 東中央通り	中央通り3丁目、中央広場	通り町:通り町2・3丁目 交差点 主税町:アストロボウル横
広域バス阿島線 (左回り) 【土曜日ダイヤ】	飯田病院前発 9:33便	小伝馬町角→中電前→飯田駅前	伝馬町1丁目、知久町1丁目、 知久町3丁目、飯田病院前	吾妻町:中部電力前
広域バス阿島線 (右回り) 【土曜日ダイヤ】	飯田病院前発 12:18便	飯田駅前→中電前→小伝馬町角	中央通り3丁目、中央通り1丁目、 伝馬町1丁目	吾妻町:中部電力前
広域バス 遠山郷線 【土曜日ダイヤ】	かぐらの湯発 7:25便	通常運行	なし	
	飯田駅前発 9:30便	通常運行	なし	
	かぐらの湯発 14:55便	東中央通り→主税町→通り町→ 飯田駅前	中央広場、知久町1丁目、 知久町3丁目、飯田病院前	主税町:古島内科胃腸科 医院前 通り町:いちよし証券前
	飯田駅前発 17:00便	飯田駅前→通り町→主税町→ 東中央通り	中央通り3丁目、中央広場	通り町:通り町2・3丁目 交差点 主税町:アストロボウル横

●問い合わせ/リニア推進課 公共交通係 内線3313 ID 107420 ※「飯田まつり飯田りんごん」の詳細は15ページをご覧ください。

# お盆期間中の市民バスなどの運行

8月14日(月)～16日(水)の期間中、市民バスと乗合タクシーの運行は、  
下表のとおりとなりますのでご注意ください。



●問い合わせ／リニア推進課 公共交通係 内線3313 ID 107319

	路線名	8月14日(月)～16日(水)	運行事業者
路線バス	市民バス循環線	日曜ダイヤ運行	信南交通 ☎0265(24)0005
	広域バス駒場線		
	広域バス遠山郷線		
	市民バス大休線	運休	飯田風越タクシー ☎0265(22)0489
	広域バス阿島線		信南交通 ☎0265(24)0005
	広域バス平岡線		遠山タクシー ☎0260(32)2061
	市民バス千代線		南信州広域タクシー ☎0265(28)2828
	市民バス久堅線		
	市民バス三穂線		
乗合タクシー	竜東線	通常運行	飯田風越タクシー ☎0265(22)0489
	山本西部山麓線		
	かざこし線		
	三穂線		
	川路線		
	上市田線		
	遠山郷線	運休	北部タクシー ☎0265(35)9332
	上村線		
	下栗線		
	須沢線		
	上島線	天竜観光タクシー ☎0260(36)2205	
	八重河内線		
	平岡線	遠山タクシー ☎0260(32)2061	
遠山郷高校通学支援線	運休	南信州広域タクシー ☎0265(28)2828	

# ご当地ナンバー 「南信州」 ナンバー導入に向けて

南信州広域連合では、  
当地域の知名度向上に向け、  
ご当地ナンバーの実現を目指した  
取り組みをしています。

南信州599  
あ **20-25**



飯田下伊那14市町村住民を対象としたアンケートの結果および南信州ご当地ナンバー創設推進協議会での合意を受け、現在「南信州」ナンバーの導入を国に申請中です。

ご当地ナンバーの導入には、地域独自の地方版図柄入りナンバープレートの設定が必要なことから、そのデザイン案を南信州地域にお住まいの方や事業者の方から募集しました。

今後、応募いただいた作品の中から優秀作品を選考し、住民の皆さんの投票を通して、南信州ナンバーの図柄を決定する予定です。



## ご当地ナンバーについてのQ&A (よくあるご質問)



**Q** 南信州ナンバープレートが  
交付される予定時期は？

国土交通省に許可された場合は、2025年(令和7年)5月ころからの予定です。



**Q** 対象車両は？

原動機付自転車や小型特殊車両  
自動車を除いた、軽二輪以上の車  
両がご当地ナンバーの対象です。



**Q** 「南信州」ナンバーと  
「松本」ナンバーは選べますか？

「松本」ナンバーは選べなくなります。  
2025年5月以降に、車を購入したり、  
飯田下伊那外の人から車を譲り  
受ける場合は、ナンバープレートは  
「南信州」ナンバーが交付されます。



**Q** 「図柄入りナンバープレート」っ  
て何？

南信州ナンバープレートにはオリジナルの  
図柄デザインが採用されます。交付時に希望  
によって図柄入りか図柄なし(通常版)の  
ナンバープレートを選択することが  
できます。

※手数料などが異なります。



問い合わせ先/南信州広域連合

☎0265(53)7100

ID 98338





## 南信州サイエンスクエスト

★たねの会(科学のたねをまいて育てる会)  
自然や科学を学ぶための公共施設や団体の集まりです。楽しいイベントが盛りだくさん!



2023年は飯田市立動物園70周年!  
たねの会イベント参加者に抽選で  
素敵なプレゼントがあります。

### よちよちペンギンを作ろう

南信州飯田おもしろ科学工房

- ❖日時/9月10日(日)  
①10:00~11:00 ②11:00~12:00  
③13:00~14:00 ④14:00~15:00
- ❖場所/かざこし子どもの森公園 おいで館
- ❖内容/ハンドルを回すと「ペンギンウォーク」のように赤ちゃんペンギンが体をゆらしながらよちよち歩きます。
- ❖問い合わせ/生涯学習・スポーツ課  
☎0265(22)4511(内線3742)

### しらべてみよう!からだのふしぎ

飯田市立図書館

- ❖期間/7月29日(土)~9月17日(日)
- ❖場所/中央図書館・県図書館・上郷図書館
- ❖内容/いろいろな生き物の体についてクイズに挑戦。図書館の本を使って調べてみましょう。
- ❖問い合わせ/上郷図書館 ☎0265(52)2551

### 動物よくみてかいてみよう!

飯田市立動物園

- ❖日時/9月16日(土) 11:00~11:45
- ❖場所/動物園
- ❖対象/4歳以上
- ❖内容/飼育員と一緒に動物を観察しながら絵を描きます。動物の体について新しい発見があるかも!
- ❖申し込み/必要(受付:8月6日(日)~)
- ❖問い合わせ/動物園 ☎0265(22)0416

### 水辺の生き物観察会

下伊那教育会・生物委員会

- ❖日時/8月27日(日) 9:00~11:00
- ❖場所/水辺の楽校(竜丘地区)
- ❖内容/水辺でどんな生き物が見つかるかな? 名前を調べたり様子を観察したりするよ。
- ❖申し込み/必要(受付:7月29日(土)~)
- ❖問い合わせ/  
天竜川総合学習館 かわらんべ ☎0265(27)6115

### わくわくフィールドたんけん

伊那谷自然友の会

- ❖日時/9月18日(祝) 9:00~11:00
- ❖場所/かわらんべ(伊那谷自然広場)
- ❖内容/昆虫・鳥・岩石・花・水生生物、5つのコーナーでフィールドビンゴを楽しみます。
- ❖申し込み/必要(受付中)
- ❖問い合わせ/  
天竜川総合学習館 かわらんべ ☎0265(27)6115

### 水生昆虫変態図鑑

天竜川総合学習館 かわらんべ

- ❖日時/9月2日(土) 9:00~11:00
- ❖場所/久米川(四丁橋付近)
- ❖内容/久米川で水中や陸上の水生昆虫を採集して、変態の段階を調べます。
- ❖申し込み/必要(受付:7月29日(土)~)
- ❖問い合わせ/  
天竜川総合学習館 かわらんべ ☎0265(27)6115

### コケのカラダのつくりを知ろう & コケリウムづくり

飯田市美術博物館

- ❖日時/9月24日(日)  
①10:00~11:00 ②13:30~14:30  
③15:00~16:00
- ❖場所/美術博物館 科学工作室
- ❖対象/高校生以下
- ❖内容/コケのカラダのつくりを観察したあと、コケを使ってビンの中に自分だけの小さな庭をつくります。
- ❖申し込み/必要(受付:9月8日(金)~)
- ❖問い合わせ/美術博物館  
☎0265(22)8118

### カラダと食事

かざこし子どもの森公園

- ❖日時/9月9日(土) ①10:00~ ②13:30~
- ❖場所/かざこし子どもの森公園 なかまの館
- ❖内容/食べ物の栄養について学び、献立をつくってみよう!
- ❖申し込み/必要(受付:8月23日(水)~)
- ❖問い合わせ/  
かざこし子どもの森公園 ☎0265(59)8080

材料費  
200円

第73回

## “社会を明るくする運動”にご協力ください。

## ★この運動が目指すこと★

- 犯罪や非行を防止し、安全で安心して暮らすことのできる明るい地域社会を築くこと
- 犯罪や非行をした人が再び犯罪や非行をしないように、その立ち直りを支えること

## ★この運動が力を入れて取り組むこと★

- ①犯罪や非行をした人の立ち直りを支え、再犯を防止することの大切さや、更生保護の活動を、デジタルツールも活用するなどして、広く周知し、理解を深めてもらう取り組み
- ②犯罪や非行の防止や、犯罪や非行をした人の立ち直りにはさまざまな協力の方法があることを示し、多くの人に支え手として加わってもらうための取り組み
- ③保護司、更生保護女性会会員、協力事業主会など、更生保護ボランティアのなり手を増やすための取り組み
- ④民間協力者、地方公共団体、国との連携を強化し、犯罪や非行をした人が、仕事、住居、教育、保健医療・福祉サービスなどの必要な支援を受けやすくするためのネットワークをつくる取り組み
- ⑤犯罪や非行が起こらないよう、若い人たちの健やかな成長を期する取り組み

## 愛のはがき募金

受付期間 7月1日(土)～8月31日(木)

受付窓口

市役所本庁舎、自治振興センター、  
市内5地区公民館(橋北・橋南・羽場・丸山・東野)

皆さんから寄せられた募金は、犯罪や非行のない地域づくりのために、社会を明るくする運動の事業や、更生保護団体などの活動に活用します。皆さんのご協力をお願いします。

## 愛のはがき募金のはじまり

昭和50年頃、当時の松澤太郎市長の「更生保護の活動に、市民の皆さまから葉書10枚程度の募金をお願いしたらどうか」という発案で始まりました。名称は「更生に愛の力を」ということ、松澤市長が筆まめで葉書をよく出す方だったこと、葉書10枚程度の篤志(とくし)、これらから「愛のはがき募金」となりました。

- 7月上旬に回覧板などで配布した愛のはがき募金封筒には「社会を明るくする運動の詳細については、広報いいだ7月号をご覧ください」とありますが、活動の詳細については市ウェブサイトでご確認ください。

市HP 社会を明るくする運動 🔍 検索 ID 719277

問い合わせ／社会を明るくする運動飯田市推進委員会事務局(福祉課内) 内線5713



- 〒395-0003  
上郷別府1403-1  
☎0265(49)8195
- 営業時間/  
11:30～13:30(LO)  
18:00～21:30(LO)
- 休業日/  
月曜日、1月1日・2日

## ロカンディーナミヤザワ

## 店舗から市民の皆さんへ

ロカンディーナミヤザワは地産地消を実践したイタリア料理店として今年で11年目を迎えます。今では「南信州産の食材を積極的に使いお客様にその素晴らしさを知ってもらおう」という考えから、南信州の素晴らしい食材、生産者の皆様と密に繋がっていくことを大切にしています。完全予約制の当店。コース料理には地元の新鮮な野菜や果物、魚、肉、加工品など地域色を全面に出した料理を提供しています。ご来店頂く皆様には、季節ごとによりゆく食材の変化や「旬」をお料理を通して感じて頂ければと思います。



この記事に関するお問い合わせ／●農業課 生産振興係 ☎0265(21)3217 ●保健課 保健指導係 内線5537 ID 79755

みんなが  
主役!

## 合言葉は ムトス!

第69回

ムトス飯田推進委員会は、市民の皆さんの自主的なまちづくり活動を支援しています。  
このコラムでは、その活動を紹介します。

●問い合わせ／共生・協働推進課 内線4910



ムトス飯田

団体名  
**千代野外音楽祭  
実行委員会**

いざ出発『新生千代野外音楽祭』

飯田市内外の方々にもお楽しみにお待ち頂いたイベントが4年の眠りから覚め再発進いたします。千代野外音楽祭は平成27年に始まり、第5回まで順調に回を重ねてきました。今回は、地元の芸能を発掘し千代の歴史を見直すという意味を込めて『千代の伝統芸能と第6回千代野外音楽祭』として8月27日に千代山村広場で行います。

さらに、特別公演として、皆さんご存じの千代出身飯田市産業親善大使の小沢あきこさんの芸能生活30周年コンサートも入場無料で同時開催致します。皆様にも愛され30年もの長きに渡り演歌歌手として



ご活躍の小沢あきこさん。地元出身の歌手として感謝を込めて歌っていただけそうです。是非一度ご来場頂きたいと思えます。

## はままつ

### 三遠南信通信

三市合同企画 第187回

遠州

愛犬

と浜名湖へお出掛けしてみませんか

浜松市は愛犬と一緒に利用できるレジャー施設や飲食店、宿泊施設などが充実しています。(公財)浜松浜名湖ツーリズムビューローが運営する「ワンダフル浜名湖わんこ旅」では、施設の一覧のほか、実際に行ってみた体験レポートやモデルコース、夏から秋にかけて浜名湖で楽しめるアクティビティなども紹介しています。公式インスタグラムでは、「わんフルエンサー」のかんぺいが、ドッグフレンドリーなイベントや穴場カフェなどの情報を発信中！ぜひ、ご覧ください。



HP 浜名湖わんこ旅 🔍 検索



★浜名湖わんこ旅  
公式インスタグラム  
@hamanako\_wankotabi



浜名湖の真ん中でワンと叫ぶ(5~10月)



船で周遊しながら湖の真ん中に向かい、1日に数十分しか現れない浅瀬に立ちます。そこはまるで天然のドッグラン。走り回って遊んだり記念撮影したりして楽しめます。



りんご並木のエコハウス

りんご並木のエコハウスで時を過ごし  
快適さ、心地よさを体感してください。

申し込み・  
問い合わせ

りんご並木のエコハウス(本町2-30)  
☎050-3583-1583  
(受付時間 9:00~17:00 月曜定休)

# りんご並木のエコカフェ Info

8月9日(水)から申し込みの受付を開始します

\* 8月のエコカフェ \*

★定員/各10人程度

※持ち物など詳細はお問い合わせください。

## ★ステンドグラス風アート

～シャインカービングで切り風がま口ミニポーチを作ろう!～

日時:8月20日(日)

①10:00~12:00 ②13:30~15:30

講師:宇佐美香織さん

(シャインカービングアカデミー認定講師)

参加費:1,500円 ※小学校3年生以下は保護者同伴をお願いします

## ★身の回りの「香り」に困っていませんか?

～自然・人にも優しい!世界に一つだけの手ごねせっけんワークショップ～

日時:8月30日(水)

①13:00~14:00 ②14:00~15:00

講師:eco life なかがわ

参加費:500円 持ち物:手拭きタオル

## ★かぎ針編みでちっちゃなお花のブーケを作ろう!

～ストラップやペンダントトップになります～

日時:8月31日(木)

①10:00~12:00 ②13:30~15:30

講師:伊藤昭子さん (ニットカフェ Tree house)

参加費:500円(糸持参の方)

700円(糸はおまかせの方)

持ち物:4号か5号のかぎ針、編みたい糸(ある方)

## ★改善から予防まで一生使える健康法をお伝えします

～楽伸流体操講座～

日時:9月7日(木)

①10:00~12:00 ②13:30~15:30

講師:木下幸一さん(整体師)

参加費:500円

持ち物:運動のできる服装、タオル、飲み物

## ★カラフルでかわいいアイシングカップケーキワークショップ

～大切なあの人へ想いを込めて飾ったカップケーキを贈ろう!～

日時:9月9日(土)

①10:00~12:00 ②13:30~15:30

講師:北林夏子さん

参加費:500円



※申し込みはお電話でお願いいたします。  
※当日キャンセルの場合、講座によっては参加費をお支払い  
いただきます。  
※諸事情により開催が中止となる場合があります。

毎日更新!エコハウスの日常をブログで発信中

HP [エコハウスブログ](#) 🔍 検索



# 農業情報メール をご活用ください

自然災害などにいち早く対応し被害を最小限に食い止めるため、飯田市では農業に関する緊急情報のメール配信サービスを行っています。ぜひご利用ください。

## 配信情報

◎農作物自然災害情報  
(凍霜害、台風など)

◎農作物等被害対策情報  
ほか

■問い合わせ  
農業課 ☎0265(21)3217  
ID 72713

## ◆メール配信サービス登録方法

**手順①** 携帯電話またはパソコン、もしくはQRコードから、次のアドレスにメールを送信する。  
※題名や本文の入力は不要

**t-iida@sg-m.jp**

【登録用QRコード】

**手順②** メールが自動返信されるので、返信されたメールに記載されている登録用ホームページのアドレス(URL)をクリックする。



**手順③** ガイダンスに従って利用者登録をする。(登録完了)

## 登録上の注意

①携帯電話の設定でインターネットからのメールを受信拒否している場合は、**@city.iida.nagano.jp**を受信したいメールアドレスに登録する。  
②メール着信時の携帯端末等通信料は利用者負担。



## 美術博物館からのお知らせ

◎申し込み・問い合わせ／美術博物館

〒395-0034 追手町2-655-7 ☎0265(22)8118

●電話受付時間／9:30～17:30 ●入館受付時間／9:30～16:30

HP 飯田市美術博物館

検索

### 展 示

#### 【コレクション展示】

「洋画家たちの小部屋—心の深淵—」

日程：8月26日(土)～10月1日(日)

#### 【文化トピック展示】

「飯田歌舞伎座

—明治飯田を彩った芝居と相撲の殿堂—」

日程：8月29日(火)～10月15日(日)

#### 【春草常設展示】 第45期

「スペシャルセレクト 飯田で見る春草の道のり」

日程：9月9日(土)～10月15日(日)

### 講 座

#### 【電子顕微鏡観察教室】

アリの目や花粉、小さな化石など、不思議なミクロの世界へご案内いたします。

日時：8月20日(日) 11:00～12:00

9月3日(日)

11:00～12:00、14:00～15:00

場所：科学工作室

#### 【美術講座】

美術界で活躍する飯田出身の宮島弘道さんが、作品に込めた意図や制作にいたる背景などについて、実作品やスライドを用いながら紹介します。

演題：日本画の縁をまわる

日時：9月18日(祝) 13:30～15:00

会場：講堂

講師：宮島弘道さん

(日本画家・女子美術大学教授)

受付開始：9月1日(金)～

※予約先着順

定員：60人



### プラネタリウム天歩

#### 【投影プログラム】

◎8月の土・日曜日・祝日および8月1日～18日の平日

10:00～10:30 オーシャン

13:00～14:00 宇宙のオアシスを探して

15:30～16:30 賢治の星座早見

◎9月の土・日曜日、祝日

10:00～10:30 たいようくんとおつきちゃん

13:00～14:00

ヘーゼルナッツ —理想の星を探して—

15:30～16:30

イントウ・ザ・ネイチャー —自然が教えてくれること—

◎平日(8月22日以降)

10:00～17:00

※予約投影を受け付けています。

料金：一般…250円、高校生…150円

小中学生…50円

定員：90人

#### 9月から秋の新番組はじまります



ヘーゼルナッツ  
—理想の星を探して—

©コニカミノルタプラネタリウム



イントウ・ザ・ネイチャー  
—自然が教えてくれること—

©MMXX VisitTheUSA.com

### 美博の夏休みスタンプラリー

美術博物館、考古博物館、秀水美人画美術館、遠山郷土館(南信濃)、まつり伝承館天伯(上村)をめぐる、5館を対象としたスタンプラリーをおこないます。4館以上まわった方には美博オリジナルグッズをプレゼント! どの館からでもスタートできます。

日時：開催中～8月31日(木)

料金：小中学生無料、高校生以上の方はスタンプラリー台紙提示で2館目から割引料金で入館できます。

### ❖池のがいらい生物たいじ

9月9日(土) 9:00~11:00

対象:子どもと保護者

講師:かわらんべスタッフ

内容:「みんなで川づくり」の第5弾。  
池のザリガニを退治します。



各講座の持ち物などの詳細は  
ホームページかお申し込み時にご確認ください。

- ホームページやお電話で受付日や募集状況を確認の上、お申し込みください。
- 感染予防や安全管理のため募集定員を設定しています。このため本誌回覧の頃には受付終了となっている場合があります。



かわらんべ  
ホームページ



平成記念

## かざこし子どもの森公園

公園事務局 / ☎0265(59)8080 FAX0265(59)8079

<https://kazakoshi.net>

### 森森子ども大学 (誰でも参加できる体験イベント)

#### ❖お野菜スタンプでてぬぐいづくり

8月19日(土)・20日(日)

10:00~12:00、13:30~15:00

材料費:300円

場所:なかまの館



#### ❖藍の葉でたたき染め

8月27日(日) 13:00~15:00

材料費:300円~

場所:土の工房



### ❖敬老の日のプレゼントづくり ~キャンディポット~

9月2日(土)・3日(日)

10:00~12:00、13:30~15:00

材料費:200円

場所:なかまの館



### ❖南信州サイエンスクエスト カラダと食事

9月9日(土) ①10:00~ ②13:30~

場所:なかまの館

講師:北原美樹(栄養士・公園スタッフ)

定員:親子20組

※8月23日(水)~ 予約受付開始

※予約制。公園事務局まで、お電話ください。

要予約



### ❖木育 積み木づくり

9月10日(日) 10:00~12:00

材料費:1,000円

場所:風の回廊

講師:水上雅彦さん(工房菜や)

定員:20組

※8月23日(水)~ 予約受付開始

※予約制。公園事務局まで、お電話ください。

要予約



### 森森市民大学 (市民のみなさんによる活動)

#### ❖おもちゃの修理屋さん

8月26日(土)、9月9日(土) 10:00~11:00受付

場所:なかまの館

主催:玩具の修理屋さん



※イベントの日程は、天候や主催者の都合により変更になる場合があります。変更は公園ホームページにて随時お知らせいたします。

※各イベントは、材料がなくなり次第、受付終了となります。

### 休館日 (8月15日~9月14日の期間中)

8月21日(月)、28日(月)、9月4日(月)、11日(月)

### 理科実験ミュージアム

場所:かざこし子どもの森公園・おいで館

楽しいテーマがいっぱい! 遊びにきてね!

#### ❖ホバークラフトを作ろう

8月27日(日) 10:00~12:00、13:00~15:00

#### ❖くるくるボールを作ろう

9月3日(日) 10:00~12:00、13:00~15:00

#### ❖南信州サイエンスクエスト

「よちよちペンギンを作ろう」

9月10日(日) 10:00~12:00、13:00~15:00

#### ❖きせかえコマを作ろう

9月17日(日) 10:00~12:00、13:00~15:00

#### ❖特別講座「夏目雄平」先生

9月24日(日) 10:00~12:00、13:00~15:00

◆◆◆ 理科実験ミュージアム問い合わせ ◆◆◆  
南信州飯田おもしろ科学工房 [www.i-kagaku.com](http://www.i-kagaku.com)  
生涯学習・スポーツ課 内線3742 ID 104473

# 各施設からのお知らせ

材料費・参加費については、特に記載のないものは無料です。  
最新の情報は市ウェブサイトをご覧ください。各問い合わせ先にご確認ください。



## 飯田市立動物園

飯田市立動物園 / ☎0265(22)0416  
https://iidazoo.jp

※動物の様子によって、時間の変更や中止となることがあります。最新情報は動物園ホームページをご確認ください。

### 平日の定期イベント

#### ※サザエとくるみののんびりタイム

毎週水曜日(雨天・気温が30℃を超える場合中止)  
11:30~11:45 定員:2組限定

★ヤギのサザエとヒツジのくるみのうちに入って、飼育員さんのガイドを聞きながらゆっくり観察してみましょう!

### そのほかのイベント

#### ※動物福祉ってなんだろう展

8月~ 場所:事務所前掲示板

#### ※夜のいいだどうぶつえん

8月5日(土)、12日(土)・13日(日) (荒天中止)  
20:30まで開園延長 ※一時閉園なし

場所:動物園内

★12日(土)・13日(日) ①19:00~ ②19:30~ 夜行性動物ガイドをします!

★12日(土) 18:00~ いいだズーピング大会をおこないます♪  
ピングカードは17:45から配布開始。  
(1組1枚まで ※限定100枚) ★雨天の場合、13日(日)に変更



### 休園日(8月15日~9月14日の期間中)

8月21日(月)、28日(月)、9月4日(月)、11日(月)



## 天竜川総合学習館 かわらんべ

天竜川総合学習館かわらんべ / ☎0265(27)6115  
https://kawaranbe.net

### 申込受付中

#### ※水辺の生き物観察会

8月27日(日) 9:00~11:00

対象:子どもと保護者

講師:下伊那教育会生物委員会

内容:竜丘地区の水辺の楽校で  
サカナやトンボなどの生き物観察。  
【南信州サイエンスクエスト】



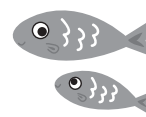
#### ※絵手紙

9月7日(木) 9:00~11:00

対象:成人(定員16人)

講師:黒河内秀幸さん(日本絵手紙協会)

内容:季節感あふれる題材を楽しく描きます。  
材料費:300円



### 申込受付日限定(7月29日(土)~8月12日(土))

#### ※水生昆虫変態図鑑

9月2日(土) 9:00~11:00

対象:子どもと保護者

講師:かわらんべスタッフ

内容:川虫の親子をさがして「へんたい」をしらべよう!  
【南信州サイエンスクエスト】



## 人形劇の掲示板

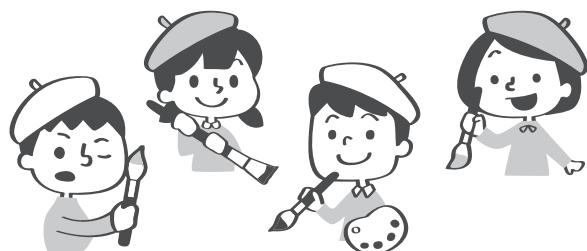
### 第15回こども写生大会作品展

8月9日に行う写生大会の参加作品すべてを展示。

※写生大会の参加受付は終了しています。

日程:8月18日(金)~10月1日(日)

場所:川本人形美術館2F交流ゾーン



### 川本喜八郎追悼企画『死者の書』上映会

平成22年8月23日に逝去した川本喜八郎の遺作、  
長編人形アニメーションを特別に上映。

日時:8月20日(日) 10時30分、14時30分

場所:川本喜八郎人形美術館



©桜映画社/川本プロダクション

#### ■申し込み・問い合わせ

NPO法人いいだ人形劇センター ☎050(3583)3594  
または 飯田文化会館 ☎0265(23)3552

# 各種相談所

相談は無料、  
秘密は厳守します。

☎は予約制です。

※相談日は祝日などにより変更することがあります。

相談名	相談日	時間	場所	問い合わせ
行政相談	毎月第2火曜日	13:00~15:00	市役所A棟1階	総務文書課 内線2111
人権相談	火・金曜日	9:00~16:00	飯田地方合同庁舎4階 法務局飯田支局	飯田人権擁護委員協議会 ☎0265(22)0014
外国語相談	ポルトガル語	火・木曜日	市役所A棟1階 (外国語相談窓口)	共生・協働推進課 ☎0265(22)4560
	タガログ語・英語	水・金曜日		
	中国語	月・火・木・金曜日		
女性の 相談のための	悩みごと	月～金曜日	市役所A棟1階	こども家庭課 内線5739
	法律相談☎	毎月第1・第3 木曜日	さんとびあ飯田	社会福祉協議会 ☎0265(53)3180
	就業相談☎	毎月第3木曜日	市役所A棟3階	地域就労支援センター「Jobサポ」 ☎050(2000)7228
教育相談(小・中学生)	月～金曜日	8:30~17:00	市役所A棟3階	教育相談室 ☎0265(53)8730
子育て相談	月～金曜日	8:30~17:15	りんご庁舎2階 こども家庭課	内線5343
教育支援・就学相談				内線5307
家庭児童相談				内線5342(就学以後)
こころの相談日☎	毎月第2月曜日	13:30~、15:00~	飯田市保健センター相談室	保健課保健指導係 内線5534
不妊・不育相談☎	不定期 (週1回)	受付9:00~18:00 (1人1時間程度)	飯田市保健センター相談室	保健課健康推進係 内線5513
就活相談☎	毎月第2・4木曜日	13:00~17:00	市役所A棟3階	ジョブカフェいいだ 内線3514
中小企業経営者のための 経営悩み相談☎	月～金曜日	9:00~17:30	飯田商工会議所	飯田商工会議所 ☎0265(24)1500
巡回労働相談☎	毎月第2・第4 水曜日	12:30~15:30	勤労者福祉センター	南信労政事務所 ☎0265(76)6833
消費生活相談 (多重債務相談を含む)	月～金曜日	8:30~17:15	市役所C棟1階	飯田市消費生活センター ☎0265(22)4530
心配ごと 相談	一般相談	月～金曜日	さんとびあ飯田	社会福祉協議会 ☎0265(53)3180
	特別相談	火曜日		
	法律相談☎	金曜日		
結婚相談	休日	毎月第2 日曜日	さんとびあ飯田 ※本人の相談が原則 ※本人・独身確認書類 と写真1枚が必要	社会福祉協議会 ☎0265(53)3182
	平日	月～金曜日		
障がいのある方の 相談☎	月～金曜日	8:30~17:30	さんとびあ飯田	飯伊圏域障がい者総合支援センター ☎0265(24)3182
生活や就労などの 相談	月～金曜日	8:30~17:30	飯田市生活就労支援センター (まいさぼ飯田)	☎0265(49)8830
高齢者の介護予防 や生活、介護保険、 認知症の相談	月～金曜日	8:30~17:30 ※かわじは 17:15まで	いいだ地域包括支援センター	☎0265(56)1595
			かわじ地域包括支援センター	☎0265(27)6052
			いがら地域包括支援センター	☎0265(28)2361
			かなえ地域包括支援センター	☎0265(53)9411
			かみさと地域包括支援センター	☎0265(48)5501
			南信濃地域包括支援センター	☎0260(34)1066
成年後見相談	月～金曜日	8:30~17:30	いいだ成年後見支援センター	☎0265(53)3187
認知症の方や家族の 相談・交流☎	毎月第2・4木曜日	10:00~11:30	ほっとカフェわたの実	社会福祉協議会 ☎0265(53)3182
	毎月第4日曜日 (相談のみ随時受付可)	13:00~15:00	介護老人保健施設 ゆうゆう	☎0265(53)6048

# 市からの情報

さまざまな媒体で情報発信しています。



## 飯田市公式「広報いいだ」SNS



くらしの情報や旬な話題などを配信しています。



LINE



Facebook



Twitter



Instagram

## いいだFM iステーション FM76.3MHz

### ★広報いいだの風

市からのお知らせをお届けします。

- 月～金曜日／  
7:30～、8:30～、12:30～、17:30～、18:30～
- 土曜日／11:30～

### ★かざこし歳時記

さまざまなテーマで市民の声をお届けする市の企画番組です。※第5週の放送はありません。

- 月～金曜日／  
8:40～（再放送12:40～、17:40～）
- 「Weeklyかざこし」と題して、一週間のかざこし歳時記をまとめて放送します。
- 土・日曜日／17:00～18:00

◎番組表は「いいだFM」のホームページでチェック!

HP いいだ FM 🔍 検索



### ★外国語広報

飯田市からのお知らせを、英語・ポルトガル語・中国語でお届けしています。

- 土・日曜日／18:00～18:30

## YouTube「飯田市」

飯田市からのお知らせを動画でも配信しています。

YouTube 飯田市 🔍 検索



## ケーブルテレビ

### ★データ放送「結チャンネル」12チャンネル

暮らしに便利な情報をデータ放送で配信しています。

- 市役所からのお知らせ
- 議会中継
- 暮らしの情報(休日当番医、市民バス情報、ごみ収集カレンダーなど)
- 緊急情報
- 市内イベント情報
- お悔やみ
- 地区のお知らせ
- 気象情報
- 南信州新聞社News など



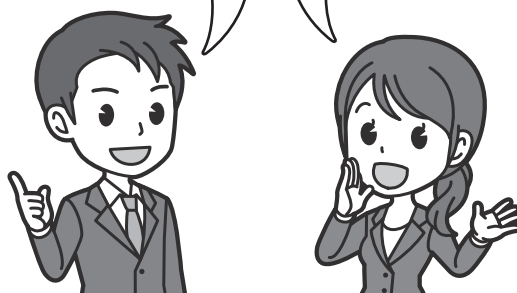
※画面イメージ

### ★テレビ広報 ～市民のみなさんへ～

#### 地デジ11チャンネル(713チャンネル)

飯田市の政策や行事などを紹介します。

8月は随時、  
これまでのテレビ広報を再放送します。  
さまざまなテーマで制作していますので  
ぜひご覧ください。





ここで一句

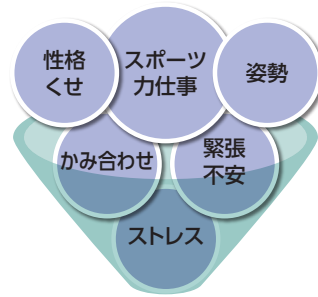
リラックス お口を閉じて 歯は開ける

【あご筋ストレッチ】

- こめかみを指でグリグリ
- 歯をかみ合わせて盛り上がる所を指でクルクル
- 肩を上げ下げ



くいしばりの原因



くいしばり

様々な要因が重なり発生します。

くいしばりって何ですか？

くいしばりは無意識で歯をかみしめる事です。

歯ぎしりと違い音が鳴らないため気づかない事があります。

何かに集中している時に歯と歯があたっていませんか？食事や力仕事などで瞬発力が必要な時を除き、歯と歯は1mm程度を開いた状態がよいとされます。長時間負担がかかると歯やあご、歯肉、全身に影響を与えます。リラックスを心がけ、痛みなどがあれば歯科医院を受診しましょう。

文化トピック展示

南信州の風流踊

(ユネスコ無形文化遺産登録記念)



和合の念仏踊

昨年11月、阿南町の「新野の盆踊」と「和合の念仏踊」を含む「<sup>ふりゅうおどり</sup>風流踊」がユネスコ無形文化遺産に登録されました。今回登録された2つの民俗芸能を中心に、南信州に伝わる「下伊那のかけ踊」(国選定無形民俗文化財)を紹介しします。また、三遠南信地域で民俗調査を行なった折口信夫と新野の人たちとの交流を伝える新出の書簡も展示しています。

会期 8月27日(日)まで

- 開館時間 / 9:30~17:00(入館は16:30まで)
  - 場 所 / 美術博物館 文化展示室
  - 観 覧 料 / 一般…150円、高校生…100円、小中学生…無料
- ※いいだ人形劇フェスタワッペンで高校生無料。

美博だより

美術博物館 ☎0265(22)8118

第20回 飯田市地域史研究集會を開催します

地域の中で学び育ち一人前になることを「ひとなる」といいます。そのあり方を大きく変えたのが、近代の学校の登場でした。人びとの「学び」の歴史を「地域」や「学校」との関係から考えます。

【テーマ】 飯田下伊那の学制と地域社会 —「人づくり」から「ひとなる」へ—

9月9日(土) 10:00~17:00

◆第1部 飯田下伊那における学びのあゆみ

- 講演: 木村 元 さん(青山学院大学)
- 報告: 多和田真理子 さん(國學院大学)
- 遠山善治 さん (下伊那農業高校創立100周年記念誌編集委員会)
- 田中雅孝(飯田市歴史研究所)



※申し込みなどの詳細は16ページをご覧ください。  
※QRコードからも申し込みできます。

9月10日(日) 10:00~15:00

◆自由論題報告

- 報告: 春日宇光(飯田市教育委員会)
- 伊藤 悠(飯田市歴史研究所)

◆第2部

学びの歴史を記録し引き継ぐ

- 報告: 坂下 力 さん(元千代小学校)
- 田添莊文 さん (竜丘小学校開校150周年記念誌編集責任者)
- 松島高根 さん(下市田学校応援隊)



歴史研究所 ☎0265(53)4670

飯田市の人口(6月末現在) ■人口=96,507人(前月比-48)男46,658人/女49,849人 ■世帯数=40,282世帯(前月比+21)

発行日:令和5年8月1日 発行:長野県飯田市 編集:企画部 広報ブランド推進課 〒395-8501 長野県飯田市大久保町2534 電話0265(22)4511 印刷:ユニプリント株式会社



古紙配合率80%以上の再生紙を使用しています。



植物油インキを使用し、環境に配慮した広報紙作りに努めています。

●QRコードは株式会社デンソーの登録商標です。